

LAS EMISIONES TRIUNVIRALES DE *NEMAUSUS*

Luis AMELA VALVERDE\*

Fecha de recepción: 16/05/2017

Fecha de aceptación: 21/07/2017

## Resumen

Breve estudio de las emisiones de época triunviral de la ciudad de *Nemausus* (Nîmes), que, a pesar de lo tardío desde su punto de vista cronológico, sigue el patrón metrológico de *Massalia*.

PALABRAS CLAVE: Galia Transalpina, *Nemausus*, *Massalia*, M. Emilio Lépido

## Abstract

Brief study of the emissions of the triumvirate epoch of the city of Nemausus (Nîmes), which, despite its late chronology, follows the metrological pattern of Massalia.

KEYWORDS: Transalpine Gaul, Nemausus, Massalia, M. Aemilius Lepidus

Las monedas anteriores a Augusto (27 a.C.-14 d.C.) y que llevan la mención de la actual ciudad de Nîmes (dept. Gard), la antigua capital de los Volcos Arecómicos, se reparten en dos grupos muy distintos, puesto que el primero hace mención de una localidad (o de sus habitantes) bajo una denominación indígena transcrita en letras griegas, mientras que el segundo se refiere a los primeros tiempos de la colonia de *Nemausus*, su denominación en latín; ambos grupos no sólo están separados cronológicamente por varias décadas sino también por su metrología<sup>1</sup>. En el presente trabajo tratamos las emisiones coloniales preaugusteanas de esta ciudad gala, primer documento que menciona la condición de colonia de esta población<sup>2</sup>.

La colonia de *Nemausus* sería fundada por Ti. Claudio Nerón (pr. 42 a.C.) en el año 45/44 a.C.<sup>3</sup> (Cf. Suet. *Tib.* 4), marido de Livia (futura esposa de Augusto) y padre del futuro emperador Tiberio (14-37 d.C.) y de Druso, momento en el que se le concedería el *ius latinum*<sup>4</sup>, aunque algunos autores fechan esta concesión en el año 30 a.C.<sup>5</sup> La nueva colonia emitió una amonedación de carácter local con un óbolo de plata (RPC I 519) y dos series de bronce (RPC I 520-521), quizás con carácter

\* Grupo CEIPAC de la Universidad de Barcelona. Miembro de ANE, SCEN y SIAEN. E-mail: [amelavalverde@gmail.com](mailto:amelavalverde@gmail.com)

<sup>1</sup> PY 2006: 447; FEUGÈRE Y PY 2011: 221.

<sup>2</sup> Roman 1979: 100, 1983: 272.

<sup>3</sup> CHRISTOL Y GOUDINEAU 1987-1988: 90 y 95; BUTTREY, AMANDRY Y RIPOLLÈS 1992: 152; ALLEN 1995: 45; GOUET, PRIEUR Y SCHMITT 2002: 46; GOUET ET ALII 2011a: 258, 2011b: 229.- RIVET 1988: 75 y 162 piensa que pudo ser una concesión de C. Julio César (cos. I 59 a.C.) o de los Triunviros, mientras que OLIVARES 1998: 118; FERDIÈRE 2005: 152 piensan si ésta fue efectuada por César.

<sup>4</sup> BUTTREY, AMANDRY Y RIPOLLÈS 1992: 152.- GASCOU 1999: 163; ALLÉLY 2004: 172 atribuyen tal circunstancia al triunviro M. Emilio Lépido (cos. I 46 a.C.), gobernador de la Galia Transalpina durante los años 44-42 a.C. A su vez, CHASTAGNOL 1997: 57; CHRISTOL 1999: 323 consideran que esta población recibió el título de colonia en el año 42 a.C.

<sup>5</sup> GOUET, PRIEUR Y SCHMITT 2002: 46.

conmemorativo<sup>6</sup>, con un mismo anverso de origen romano<sup>7</sup>. Tratamos separadamente cada una de estas emisiones, aunque forman un solo conjunto, un sistema de valores<sup>8</sup>.



RPC I 519 = NIM 2718 = BN 2717-2724 = LT 2718 = Depeyrot I 143.

AR. Óbolo NEM-COL. 9-11 mm de diámetro y 0,37 g de peso medio (mínimo 0,21 g y máximo 0,56 g)<sup>9</sup>.

Anv.: Cabeza con casco y con barba a dra. en un círculo de puntos.

Rev.: Leyenda NEM COL en dos líneas separadas por un glóbulo, dentro de una corona formada por dos palmas conectadas por la base.

G. Maurel señala que existen dos variantes de esta serie, con o sin glóbulo entre la leyenda latina del reverso (Maurel n° 1174 y 1175)<sup>10</sup>, como puede observarse en los dos ejemplares que presentamos.

Sin ser raros, los óbolos<sup>11</sup> de Nimes NEM-COL<sup>12</sup> no son muy frecuentes. Se trata de unas monedas de plata alineadas con el módulo más ligero de los más recientes óbolos de *Massalia* (Marsella, dept. Bocas del Ródano) (peso medio: 0,37 g), al igual que los emitidos por *Cabellio*, (RPC I 528), aunque algo más ligeros. Un ejemplar encontrado en Bollène está reacuñado en uno de estos óbolos<sup>13</sup>, lo que confirma la continuidad de la relación existente entre las dos amonedaciones<sup>14</sup>.

Por el contrario, la iconografía es completamente diferente de la tradición massaliota y se refieren a modelos romanos: cabeza generalmente identificada con Marte/*Nemausus* con casco que cubre la nuca, busto cubierto, corona de laurel, lengua y alfabeto latino<sup>15</sup>. Quizás, debido a la importancia de una fuente de agua en *Nemausus*, *vid infra*, sea en verdad la representación del dios Apolo en calidad de deidad de la curación<sup>16</sup>.

Se han comparado estos temas con el óbolo de *Cavaillon* emitido bajo M. Emilio Lépido (*cos.* I 46 a.C.) (RPC I 528) por lo que a título de hipótesis se ha sugerido una cronología similar (44-42 a.C.)<sup>17</sup>. Se apoyan sobre argumentos concernientes a la fecha de creación de la colonia de *Nemausus*, por lo que muchos

<sup>6</sup> GOUET, PRIEUR Y SCHMITT 2002: 47. GOUET ET ALII 2011a: 258, 2011b: 258.

<sup>7</sup> BRENOT Y SCHEERS 1996: 60.

<sup>8</sup> TERRIEN 2015: 67.

<sup>9</sup> PY 2006: 465; FEUGÈRE Y PY 2011: 224.- BUTTREY, AMANDRY Y RIPOLLÈS 1992: 153 ofrecen los siguientes datos: 10-11 mm de diámetro, 0,39 g de peso medio (13 ejemplares), eje: variable, los cuales, de manera básica, repite TERRIEN 2015: 66.

<sup>10</sup> MAUREL 2016: 221.

<sup>11</sup> DEPEYROT 2002: 184 los califica de dupondios de plata.

<sup>12</sup> Tradicionalmente se ha interpretado la leyenda como NEM(ausus) COL(onia), pero actualmente se prefiere la fórmula aquí reproducida.

<sup>13</sup> GENTRIC 1981: 35.

<sup>14</sup> ALLEN 1990: 70; BRENOT Y SCHEERS 1996: 60; GOUET, PRIEUR Y SCHMITT 2002: 47; PY 2006: 465; FEUGÈRE Y PY 2011: 224; GOUET ET ALII 2011a: 258, 2011b: 229.

<sup>15</sup> GIARD 1971-1972: 59; PY 2006: 465; RICHARD-RALITE, GEISER Y GENTRIC 2009-2010: 11; FEUGÈRE Y PY 2011: 224.

<sup>16</sup> VEYRAC 1998: 57; TERRIEN 2015: 67.

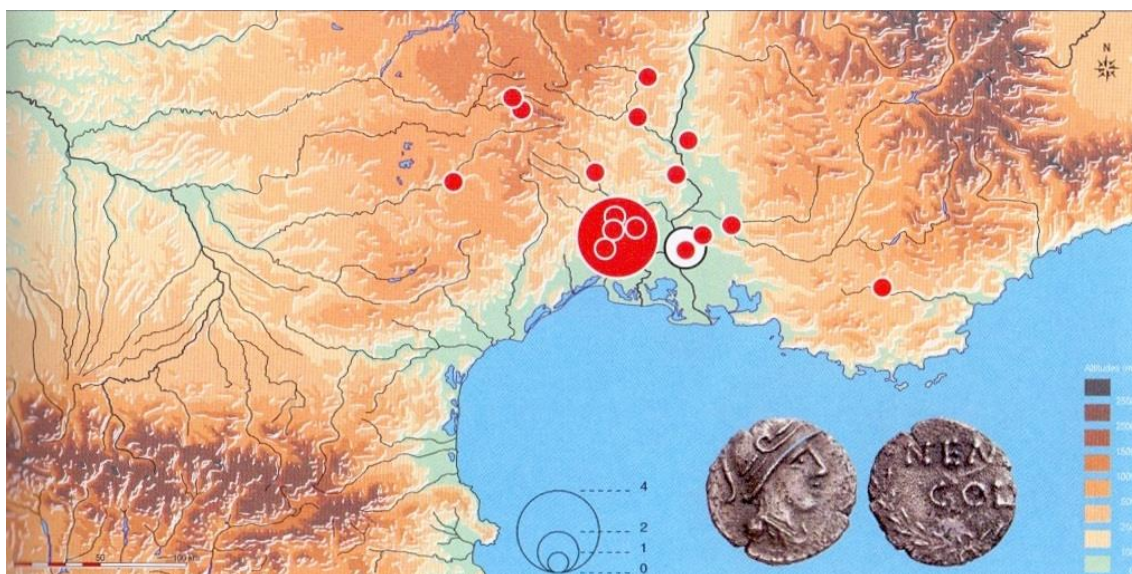
<sup>17</sup> GIARD 1971-1972: 52 y 59; FICHES, DEPEYROT Y RICHARD 1976-1978: 117; GENTRIC 1981: 35; MORAWIEKCI 1986: 89; VEYRAC 1998: 22; DEPEYROT 2002: 144.- ALIGER 1967: 89 considera que todas las emisiones latinas preaugusteanas fueron emitidas en el periodo de los años 60-30 a.C.

autores han propuesto cronologías del mismo orden: *ca.* el año 40 a.C.<sup>18</sup> o *ca.* la década de los años 40-30 a.C.<sup>19</sup>.

Los datos estratigráficos favorecen las fechas más antiguas. De esta forma, el ejemplar de l'Ermitage d'Alès, sitio desprovisto de cualquier documento augusteo, proporciona un *terminus ante quem ca.* el año 30 a.C.. Una fecha anterior al año 30 a.C. es proporcionada igualmente por el óbolo de Nages descubierto en el nivel de la fase III y por el depósito de Castelet-de-Fontvielle (dept. Bocas del Ródano), cuyo enterramiento no parece ser posterior de mediados del siglo I a.C. Otros hallazgos con contexto son ya del último tercio del siglo I a.C.<sup>20</sup>

La distribución del óbolo RPC I 519 se sitúa esencialmente en el curso inferior del Ródano. Se puede observar una concentración alrededor de Nimes, mientras que el resto aparece disperso en el norte del Gard y sobre la orilla izquierda del Ródano, mientras que un único hallazgo (Les Cannebières, dept. Var) se encuentra excéntricamente al Este. No se conoce ningún hallazgo al oeste del valle del Vidourle. Se trata pues de una difusión restringida para una emisión sin duda de carácter simbólico y de corta duración, donde el papel económico parece de menor importancia que su significado político<sup>21</sup>.

Si bien en un cierto momento se había afirmado que el carácter a veces tosco de ciertos labrados, notablemente la cabeza, hacía hecho pensar sin razón alguna en que se trataba de imitaciones<sup>22</sup>, ahora se consideran que, efectivamente, son imitaciones, efectuadas fuera del taller oficial, que tienen entrada propia en la obra de M. Feugère y M. Py (NIM-2718A)<sup>23</sup>.



Distribución de los óbolos de Nimes con leyenda NEM-COL (tipo NIM-2718).  
(Según M. Feugère y M. Py).

<sup>18</sup> ROMAN 1983: 273; ALLEN 1990: 70, 1995: 45 (mediados del siglo I a.C.); BURNETT, AMANDRY Y RIPOLLÈS 1992: 152-153; GOUET, PRIEUR Y SCHMITT 2002: 46; GOUET ET ALII, 2010: 28, 2011a: 258, 2011b 229, 2012: 141; TERRIEN 2015: 66.

<sup>19</sup> CHRISTOL Y GOUDINEAU 1987-1988: 90; PY 2006: 465; FEUGÈRE Y PY 2011: 224; MAUREL 2013: 82, 2016: 221 (años 40-27 a.C.).

<sup>20</sup> ROMAN 1979: 100-101; PY 2006: 465-466; FEUGÈRE Y PY 2011: 224.

<sup>21</sup> PY 2006: 466; FEUGÈRE Y PY 2011: 224-225.

<sup>22</sup> PY 2006: 465.

<sup>23</sup> PY 2006: 466; FEUGÈRE Y PY 2011: 224-225. Diámetro: 10 mm. Peso: 0,4 g.- Para TERRIEN 2015: 66, estas imitaciones son más pesadas que los óbolos originales, ya que serían de *ca.* 0,67 g., mientras que RPC I 519 debería de tener en teoría 0,4 g.





Imitación de RPC I 519.

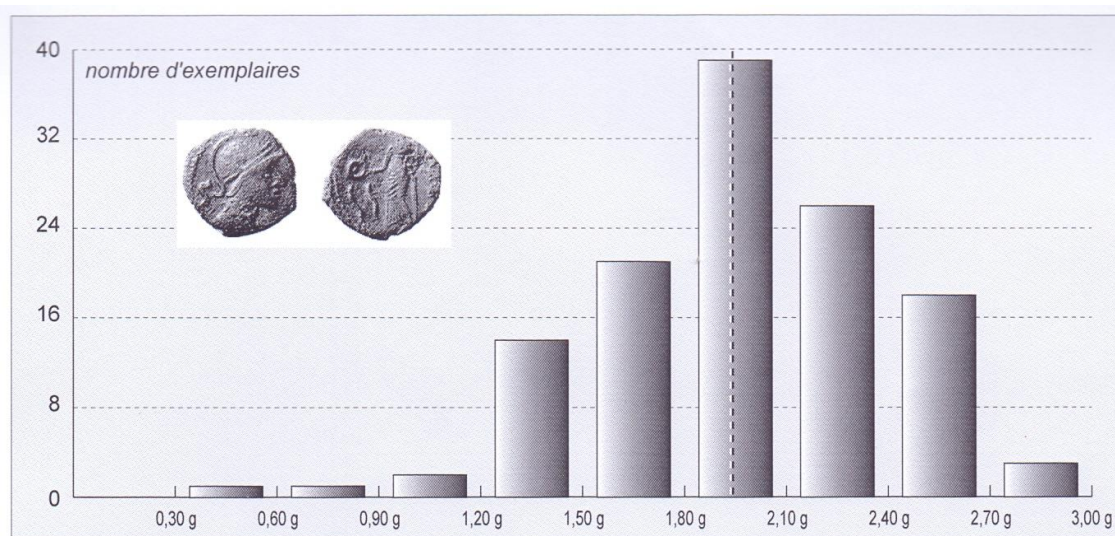


RPC I 520 = NIM 2735 = BN 2729-2739 = Depeyrot I 144.

AE. Pequeño bronce NEM-COL «à la colonie sacrificant» o, más recientemente, «au Salus». 13-17 mm de diámetro y 1,96 g de peso medio (mínimo 0,31 g y máximo 2,85 g)<sup>24</sup>.

Anv.: Cabeza con casco y con barba a dra. dentro de un círculo de puntos; detrás, leyenda S.

Rev.: Figura de mujer de pie a izq., con el brazo izq. apoyado sobre una columna y el brazo dro. doblado en ángulo recto aguantando una pátera, debajo de la cual hay dos serpientes; leyenda vertical descendente NEM COL.



Histograma de los pesos de los pequeños bronce de Nimes NEM-COL «à la colonie sacrificant» (Tipo NIM-2735). Según M. Py.

La cabeza con casco del anverso es muy similar a la del óbolo RPC I 519, lo que indica sin duda el mismo taller. El personaje femenino del reverso suele ser interpretado como la personificación de la colonia<sup>25</sup>, aunque se ha propuesto asimismo ver preferentemente a Hygeia-Valetudo o a Salus<sup>26</sup>, con referencia en particular a un ejemplar de Nages donde el personaje parece encontrarse sentado<sup>27</sup>.

<sup>24</sup> PY 2006: 466; FEUGÈRE Y PY 2011: 225.- BUTTREY, AMANDRY Y RIPOLLÈS 1992: 153 dan los siguientes datos: 15-16 mm de diámetro, 2,21 g de peso medio (21 ejemplares), eje: variable.- TERRIEN 2015: 67 ofrece: 15/16 mm de diámetro y 1,86 g de peso.

<sup>25</sup> BLANCHET 1905: 436; GIARD 1971-1972: 59; MAJUREL, RIVIERE Y PRADES 1976: 23; ALLEN 1995: 45; BRENOT Y SCHEERS 1996: 60.

<sup>26</sup> SAVÈS Y VILLARONGA 1976: 114; RICHARD Y CLAUSTRES 1980: 118; CHRISTOL Y GOUDINEAU 1987-1988: 95 n. 38 y 100; BURNETT, AMANDRY Y RIPOLLÈS 1992: 153; FEUGÈRE 2002: 228; BRENTCHALOFF 2009: 95; RICHARD-RALITE, GEISER Y GENTRIC 2009-2010: 11; GENTRIC, SADAILLAN Y RICHARD RALITE 2013: 72; TERRIEN 2015: 67.

<sup>27</sup> PY 2006: 467-468; FEUGÈRE Y PY 2011: 225-226.

Los pesos de los ejemplares publicados se distribuyen de manera uniforme alrededor de la media. Sin embargo, la dispersión de la mayoría de las piezas es bastante grande, entre 1,20 y 2,70 g, lo que indica una fabricación bastante laxa<sup>28</sup>.

La letra S que se encuentra detrás de la cabeza ha sido interpretada como la marca de semis<sup>29</sup>, aunque el peso no corresponde a esta unidad romana, abandonada, además, por Roma desde los años 90 del siglo I a.C. Está claro que este pequeño bronce, con un peso de un promedio de un poco menos de dos gramos, se inscribe (como muchas emisiones regionales contemporáneas) en la prolongación del sistema ponderal de *Massalia*. Varias hipótesis asumen una fluctuación en el valor del semis o equivalencias locales fueron emitidas con este propósito<sup>30</sup>. Correspondería, pues, como la siguiente serie, del citado valor con relación al óbolo<sup>31</sup>, de tal manera que la S (y la Q) no son más que las iniciales de las traducciones al latín de los términos hemi- (medio) y tetarte- (cuarto) de las denominaciones de *Massalia*, basadas en el calco<sup>32</sup>.

Las dataciones presentadas por los numismáticos e historiadores son idénticas a los propuestos para el óbolo precedente (entre los años 44-42 y los años 20 del siglo I a.C.<sup>33</sup>), con los mismos argumentos y las mismas incertidumbres. Ha de tenerse en cuenta en primer lugar que el reverso parece ser fiel imitación del denario romano de MN. ACILIVS (RRC 442/1b) acuñado según M. H. Crawford en el 49 a.C. Esta hipótesis tendería a favorecer la cronología alta para la creación de la moneda de *Nemausus*. Los descubrimientos en estratigrafía también se mueven en el mismo sentido (tercer cuarto del siglo I a.C.). Así, ejemplares anteriores al año 30 a.C. se localizan en l'Ermitage d'Alés, Nages y Rognac, junto con otros recogidos en contextos del último tercio del siglo (Nages, Ambrussum, Aramon, le Paradou)<sup>34</sup>.



Denario RRC 442/1b

Por último, la distribución de este pequeño bronce de Nîmes es sustancialmente más amplia que la del óbolo. La mayor proporción se encuentra sin duda siempre entre Nîmes y Montpellier, aunque hallazgos igualmente numerosos se

<sup>28</sup> PY 2006: 468; FEUGÈRE Y PY 2011: 226.

<sup>29</sup> BLANCHET 1905: 436, 1912: 94; ALIGER 1967: 88; GIARD 1971-1972: 59; RICHARD 1975: 58; FICHES, DEPEYROT Y RICHARD 1976-1978: 115 y 125; GENTRIC 1981: 36; BURNETT, AMANDRY Y RIPOLLÈS 1992: 147 y 152; ALLEN 1995: 45 y 81; BRENOT Y SCHEERS 1996: 60; ARNAUD 1998: 62-63; DEPEYROT 2002: 13, 2013: 109; FEUGÈRE 2003: 228; TERRIEN 2015: 67.

<sup>30</sup> PY 2006: 468; FEUGÈRE Y PY 2011: 226.

<sup>31</sup> BRENOT Y SCHEERS 1996: 60.

<sup>32</sup> BRENTCHALOFF 2009: 96.

<sup>33</sup> RICHARD 1975: 58 (años 44-42 a.C.); MAJUREL, RIVIERE Y PRADES 1976: 23; SAVÈS Y VILLARONGA 1976: 114 (años 44-42 a.C.); FICHES, DEPEYROT Y RICHARD 1976-1978: 115 y 125 (años 44-42 a.C.); TAFFANEL, TAFFANEL Y RICHARD 1979: 20 (años 44-42 a.C.); GENTRIC 1981: 36 (años 44-42 a.C.); ROMAN 1983: 273 (década de los años 40 a.C.); SOLIER ET ALII 1984: 149 (años 44-42 a.C.); BURNETT, AMANDRY Y RIPOLLÈS 1992: 152-153 (ca. el año 40 a.C.); ALLEN 1995: 45 y 81 (ca. el año 40 a.C.); DEPEYROT 2002: 145, 2013: 109 (años 44-42 a.C.), 2016: 22 (años 40-27 a.C.); RICHARD-RALITE, GEISER Y GENTRIC 2009-2010: 12 (mediados del siglo I a.C.); GENTRIC, SADAILLAN Y RICHARD RALITE 2013: 72 (años 40-30 a.C.); GENTRIC Y RICHARD RALITE 2015: 17; TERRIEN 2015: 67 (ca. el año 40 a.C.).

<sup>34</sup> PY 2006: 468-469; FEUGÈRE Y PY 2011: 226.

señalan en la parte inferior del valle del Ródano, así como en Ensérune y Vieille-Toulouse<sup>35</sup>.



Distribución de los pequeños bronce de Nimes con leyenda NEM-COL (tipo NIM-2735)  
(Según M. Feugère y M. Py).



RPC I 521 = NIM 2725 = BN 2725-2728 = LT 2725 = Depeyrot I 145.

AE. Pequeño bronce NEM-COL «à l'urne renversée». 11-12 mm de diámetro y 1,08 g de peso medio (mínimo 0,60 g y máximo 1,26 g)<sup>36</sup>.

Anv.: Cabeza con casco a dra. en un círculo de puntos; detrás, letra Q.

Rev.: Urna globular vuelta al revés entre dos palmas inclinadas<sup>37</sup>; debajo, leyenda NEM COL; alrededor, corona de hojas.

La letra Q presente en el anverso, interpretado como la marca de «cuadrante» (*quadrans*)<sup>38</sup>, haría de este pequeño bronce una división del «semis» RPC I 520, lo que parece posible, ya que el peso medio (1,08 g) es un poco inferior a la mitad del peso de este último, pero las mismas cuestiones permanecen en cuanto a la correspondencia con la metrología romana. Por el contrario, el muy bajo peso de algunos ejemplares son una reminiscencia de los muy pequeños bronce tardíos de *Massalia* (tipo PBM-67/68), que atestigua la costumbre local del uso de pequeñas denominaciones de bronce<sup>39</sup>.

<sup>35</sup> PY 2006: 469; FEUGÈRE Y PY 2011: 226.

<sup>36</sup> PY 2006: 473; FEUGÈRE Y PY 2011: 227.- BUTTREY, AMANDRY Y RIPOLLÈS 1992: 153 dan los siguientes datos: 13-14 mm de diámetro, 1,19 g de peso medio (5 ejemplares), eje: variable. TERRIEN 2015: 67 ofrece: 13 mm de diámetro y 1,14 g de peso.

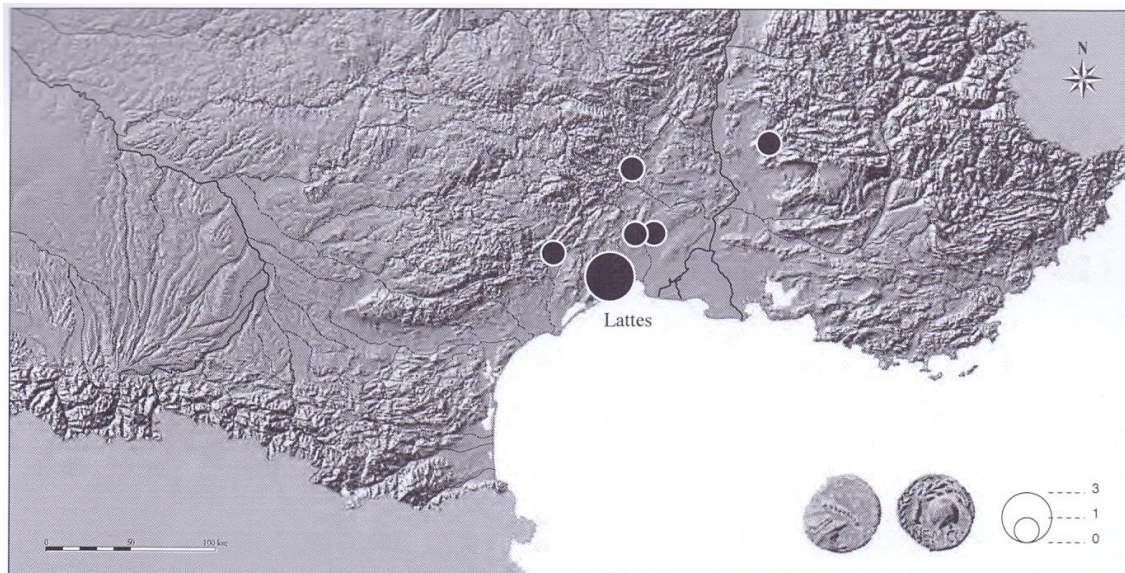
<sup>37</sup> FEUGÈRE 2003: 227 considera que el motivo del reverso sería un personaje tapado de pie a izq., apoyado sobre una columna y con una pátera sobre la cual habría dos serpientes.

<sup>38</sup> BLANCHET 1905: 436, 1912: 94; RICHARD 1975: 58; BUTTREY, AMANDRY Y RIPOLLÈS 1992: 147 y 152; ALLEN 1995: 45 y 81; BRENOT Y SCHEERS 1996: 60; ARNAUD 1998: 64; DEPEYROT 2002: 13, 2013: 109; TERRIEN 2015: 67.- ALIGER 1967: 88; GIARD 1971-1972: 60; FEUGÈRE 2003: 228 de manera un tanto extraña, lo consideran como un quinario (de bronce).

<sup>39</sup> PY 2006: 473; FEUGÈRE Y PY 2011: 227.



La cabeza del anverso es similar a la de las dos series anteriores, lo que acentúa la homogeneidad del grupo de monedas con la leyenda NEM-COL que generalmente se considera como integrantes de una misma serie monetar. El motivo del reverso, generalmente identificado con una urna volcada evocando la fuente de *Nemausus*, ha sido recientemente objeto de diferentes interpretaciones, como un aríbalo<sup>40</sup> o como una ventosa que simboliza el papel de tipo federal del santuario sanador de La Fontaine<sup>41</sup>, ubicado al pie del Monte Cavalier, origen mismo de Nîmes.



Mapa de distribución de los pequeños bronzes de Nîmes NEM-COL «à l'urne renversé»  
(Tipo NIM 2725. Según M. Py).

Este «cuadrante» es mucho más raro que el «semis», ya que se han publicado menos de veinte ejemplares de este divisor. No se dispone de indicaciones estratigráficas para su cronología, a excepción de l'Ermitage d'Alés, que proporciona un *terminus* anterior a los años 30 del siglo I a.C. Por tanto, es forzoso atribuir a esta amonedación una cronología parecida a la de los dos tipos precedentes, es decir, el tercer cuarto del siglo I a.C. (entre los años 40 y 30 a.C.)<sup>42</sup>. A su modesto volumen corresponde una difusión limitada al Languedoc oriental, con la única excepción del hallazgo de Vaison-la-Romaine (dept. Vaucluse)<sup>43</sup>.

## Bibliografía

- ALIGER, M. (1967): "Monnaies antiques du site de Nages (Gard)", en *Fédération Historique du Languedoc Méditerranéen et du Roussillon. Actes du XXXIXe Congrès* (Montpellier), pp. 85-94.
- ALLEN, D. (1990): *Catalogue of the Celtic Coins in the British Museum, with supplementary material from other British collections. Volume II. Silver Coins*

<sup>40</sup> VEYRAC 1998: 55-56.

<sup>41</sup> FEUGÈRE 2003: 229-230; PY 2006: 473; FEUGÈRE Y PY 2011: 227.

<sup>42</sup> GIARD 1971-1972: 60 (años 44-42 a.C.); RICHARD 1975: 58 (años 44-42 a.C.); RICHARD Y SOYRIS 1976: 223 (años 44-42 a.C.); ROMAN 1983: 273 (años 40 a.C.); BURNETT, AMANDRY Y RIPOLLÈS 1992: 152-153 (ca. el año 40 a.C.); ALLEN 1995: 45 y 81 (ca. el año 40 a.C.); DEPEYROT 2002: 148, 2013: 109 (años 44-42 a.C.); PY 2006: 474; FEUGÈRE Y PY 2011: 227; TERRIEN 2015: 67 (ca. el año 40 a.C.); MAUREL 2016: 222 (años 40-27 a.C.).

<sup>43</sup> PY 2006: 474; FEUGÈRE Y PY 2011: 227.

- of North Italy, South and Central France, Switzerland and South Germany. London.
- ALLEN, D. (1995): *Catalogue of the Celtic Coins in the British Museum, with supplementary material from other British collections. Volume III. Bronze Coins of Gaul*. London.
- ALLÉLY, A. (2004): *Lépide, le triumvir*. Bordeaux.
- ARNAUD, P. (1998): “Sur la chronologie et la valeur des petits bronzes en Narbonnaise orientale dans la seconde moitié du 1er s. av. J.-C.”, *RN* 153, pp. 61-74.
- BLANCHET, A. (1905): *Traité des monnaies gauloises*. Paris.
- BLANCHET, A. (1912): *Manuel de Numismatique française, I. Monnaies frappées en Gaule depuis les origines jusqu'à Hugues Capet*. Paris.
- BRENOT, C. Y SCHEERS, S. (1996): *Catalogue des monnaies massaliètes et monnaies celtiques du Musée des Beaux-Arts de Lyon*. Leuven.
- BRENTCHALOFF, D. (2009): “Bilan numismatique”, en *Le camp de la Flotte d'Agrippa à Fréjus: Les fouilles du quartier de Villeneuve (1979-1981)* (Paris), pp. 69-106.
- BURNETT, A.; AMANDRY, M. Y RIPOLLES, P. P. (1992): *Roman Provincial Coinage. Volume I. From the death of Caesar to the death of Vitellius (44 B.C.-A.D. 69). Part I: Introduction and Catalogue*. London-Paris.
- CHASTAGNOL, A. (1997): “Les cités de la Gaule Narbonnaise. Les statuts”, en *Actes du Xe Congrès International d'epigraphie Grecque et Latine* (Paris), pp. 51-73.
- CHRISTOL, M. (2009): “Les cités de droit latin en Gaule méridionale”, en *Rome et l'Occident (Ile siècle av. J.-C.-II siècle apr. J.-C.). Gouverner l'Empire* (Rennes), pp. 315-358.
- CHRISTOL, M. Y GOUDINEAU, C. (1987-1988): “Nîmes et les Volques Arécomiques au Ier siècle avant J.-C.”, *Gallia* 45, pp. 87-103.
- DEPEYROT, G. (2002): *Le numérarie celtique I. La Gaule du Sud-Est*. Wetteren.
- DEPEYROT, G. (2013): *Apothéose de la monnaie gauloise*. Lacapelle-Marival.
- FERDIÈRE, A. (2005): *Les Gaules (Provinces des Gaules et Germanies, Provinces Alpines). Ile s. av. J.-C.-Ve s. ap. J.-C.* Paris.
- FEUGÈRE, M. (2003): “Les bronzes de Nîmes BN 2725 et 2735 et le sanctuaire guérisseur de Nemausus”, en *Histoire, espaces et marges de l'Antiquité. Hommages à Monique Clavel-Lévêque. Tome 1* (Besançon), pp. 227-232.
- FEUGÈRE, M. Y PY, M. (2011): *Dictionnaire des monnaies découvertes en Gaule méditerranéenne (530-27 avant notre ère)*. Montagnac-Paris.
- FICHES, J.-L.; DEPEYROT, G. Y RICHARD, J.-C. (1976-1978): “Les découvertes monétaires de l'oppidum d'Ambrussum (Villetelle, Hérault)”, *Bulletin de l'Ecole Antique de Nîmes* 11-13, pp. 111-141.
- GASCOU, J. (1999): “César a-t-il fondé une colonie à Vienne?”, *MEFRA* 111, pp. 157-165.
- GENTRIC, G. (1981): *La circulation monétaire dans la basse vallée du Rhône (Ile-Ier s. av. J.C.) d'après les monnaies de Bollène (Vaucluse)*. Caveirac.
- GENTRIC, G. Y RICHARD RALITE, J.-C. (2015): “Les monnaies antiques de la colline Saint-Jacques de Cavaillon (Vaucluse)”, *BCEN* 52/1, pp. 6-22.
- GENTRIC, G.; SADAILLAN, R. Y RICHARD RALITE, J.-C. (2013): “Les monnaies pre-augustéennes de la colline Saint-Jacques de Cavaillon (Vaucluse)”, *Revue Numismatique OMNI* 7, pp. 65-83.
- GIARD, J.-B. (1971-1972): “Le monnayage antique de Nîmes”, *Bulletin de l'Ecole Antique de Nîmes* 6-7, pp. 47-60.



- GOUET, S.; PRIEUR, M. Y SCHMITT, L. (2002): *Monnaies XV*. Paris.
- GOUET, S. ET ALII (2010): *Celtic I*. Paris.
- GOUET, S. ET ALII (2011a): *Celtic II*. Paris.
- GOUET, S. ET ALII (2011b): *Celtic III*. Paris.
- GOUET, S. ET ALII (2012): *Celtic V*. Paris.
- LA SAUSSAYE, L. DE (1842): *Numismatique de la Gaule Narbonnaise*. Blois/Paris.
- MAJUREL, R.; RIVIERE, J. Y PRADES, H. (1976): "Considérations sur le monnayage antique de Lattes", *ANum* 6 (1976), pp. 17-45.
- MAUREL, G. (2013): *Corpus des monnaies de Marseille et Provence, Languedoc Occidental et Vallée du Rhône, 525-20 avant notre ère*. Montpellier.
- MAUREL, G. (2016): *Corpus des monnaies de Marseille. Provence, Languedoc Oriental et Vallée du Rhône, 525-20 av. J.-C.* Paris.
- MORAWIECKI, L. (1983): *Political Propaganda in the Coinage of the Late Roman Republic (44-43 BC)*. Wrocław.
- OLIVARES PEDREÑO, J. C. (1998): *Conflicto político y promoción jurídica de comunidades en el Occidente romano (133 a.C.-177 d.C.)*. Alicante.
- PY, M. (2006): *Les monnaies préaugustéennes de Lattes et la circulation monétaire protohistorique en Gaule méridionale*. 2 tomes. Lattes (Lattara 19).
- RICHARD, J. C. M. (1975): "Les monnaies du site antique de Lattes (Hérault, 1964-1975)", *ANum* 8, pp. 47-87.
- RICHARD, J.-C. Y CLAUSTRES, C. (1980): "Les monnaies de Ruscino", en *Ruscino, Château-Roussillon (Perpignan, Pyrénées-Orientales), I. État des travaux et recherches en 1975* (Paris), pp. 107-150.
- RICHARD, J.-C. M. Y SOYRIS, P. (1976): "Notes de numismatique narbonnaise. III. Les monnaies de l'oppidum du Castellàs à Murviel-les-Montpellier, Hérault", *RAN* 9, pp. 219-246.
- RICHARD-RALITE, J.-C.; GEISER, A. Y GENTRIC, G. (2009-2010): "Monnaies antiques (ibériques, massaliètes, celtiques) de la collection Cavalier de la Médiathèque Centrale d'Agglomération-Émile Zola de Montpellier", *Archéologie en Hérault-Languedoc* 1, pp. 1-44.
- RIVET, A. L. F. (1988): *Gallia Narbonensis: Southern France in Roman Times*. London.
- ROMAN, D. (1979): "La fondation de la colonie de Nîmes: problèmes et chronologie", *Bulletin de l'Ecole Antique de Nîmes* 14, pp. 99-104.
- ROMAN, D. (1983): "Numismatique et autorité romaine en Gaule Transalpine", *BAGB* 42, pp. 371-378.
- SAVES, G. Y VILLARONGA, L. (1976): "Les monnaies de la Péninsule Ibérique trouvées en France dans la région de Midi-Pyrénées (IV)", *ANum* 6, pp. 107-130.
- SOLIER, Y. ET ALII (1984): "Notes de Numismatique Narbonnaise. IV. Les monnaies découvertes à Narbonne (1938-1945) (fouilles et collection Hélène)", *RAN* 17, pp. 135-185.
- TAFFANEL, O.; TAFFANEL, J. Y RICHARD, J.-C. (1979): "Les monnaies de Mailhac (Aude) (1931-1977)", *Gallia* 37, pp. 1-53.
- TERRIEN, J.-P. (2015): *As de Nîmes rime avec énigme*. Cheverny.
- VEYRAC, A. (1998): *Le symbolisme de l'As de Nîmes au crocodile*. Montagnac.